

8. Lomma norra badplats – Lomma Beach

Populär strand som många människor söker sig till för sol och bad under sommaren. Det långgrunda vattnet är också populärt bland vindsurfare. Vegetationen består huvudsakligen av strandråg och vresros som hjälper till att binda den vandrande sanden.

9. Strandfuret

Området planterades i början av 1900-talet med bland annat tall, därav namnet Strandfuret, men domineras idag av björk och lönn.

10. Naturreservat Kustdammarna

De två kustdammarna är rester efter tegelbrukens verksamheter. Leran runt om Lomma var speciellt lämpad för tegeltillverkning. Leran kallas helt enkelt för Lommaleran och är en senglacial marin lera. Idag syns den gula färgen på många hus runt om i Lomma. Naturvärdena i området utgörs främst av de två dammarna, även kallade Fyrkantsdammen och Trekantsdammen, och dess stränder samt värdefulla sandmiljöer. På bilden syns en gråhäger. Den trivs bra här vid de skyddade dammarna precis som många andra fåglar.



11. Naturreservat Haboljungs Fure

Skogen är ganska ung och planterades på 1950-talet för att förhindra sandflykt. Marken i området är sandig och här finns ett mycket rikt djurliv med allt ifrån insekter, bin och kräldjur till Kungsfågel (Sveriges minsta fågel) räva och rådjur. Även hornugglan är en regelbunden besökare och häckfågel. På bilden syns en unge från området.



12. Naturområde Kyrkfuret

En artrik gammal skog med gott om plats för kojlek. I början av 1900-talet planterades tall i Kyrkfuret för att förhindra sandflykt. Här finns gott om korp, vråk och falk men även hackspettar trivs bra i tallskogen. Det finns gott om död ved, både stående och liggande. Detta är en av de viktigaste förutsättningarna för att hackspettar ska trivas och finna föda. Man kan se fyra olika hackspettsarter i området: spillkråka, gröngöling samt större och mindre hackspett.



Kyrkfuret är och har varit ett omtyckt utflyktsmål under många hundra år. Tidigare låg en gångbro lite längre norrut än den nuvarande över Höje å. För att gå över den lilla gångbron fick man förr betala 5 öre till mannen som skötte bron.

13. Lomma kyrka och kyrkogård

Lomma kyrka uppfördes 1871–1873 intill medeltidskyrkan som då revs. Kyrkan har många vackra målade fönster bl a från hovglasmålare i München. Många människor bidrog ekonomiskt till de relativt dyra fönstren och på några av fönstren står det ett namn på bidragsgivaren.



På kyrkogården vilar många kända och okända. Här finns det bland annat en Sjömansgrav (1). Några andra namn/gravar att nämna är sjuksköterskan Sofia Olsson (2), alnarpsprofessorn Nathorst (3) samt familjegravarna till cementfabrikören A. W. Lundberg (4), fabriksdirektören W. de Shärengrad (5) och handlaren M. Mårtensson (6).

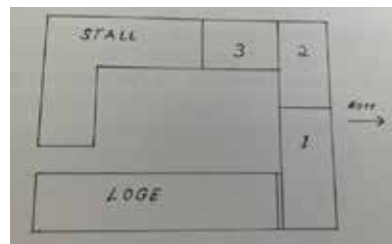
14. Byskolan/Lärarebostaden

Byskolan är den äldsta offentliga byggnaden i Lomma och uppfördes 1822. Lomma var en av de första socknarna på den skånska landsbygden som hade en fast skola. Undervisning påbörjades redan 20 år innan obligatorisk skolgång infördes i Sverige.

15. Kommungården



Ett lantbruk förvärvades 1919 och kallades därefter kommungården. Lantbruk fortsatte bedrivas och här kunde nu kommunen erbjuda de fattigaste husrum och arbete, sk fattigvård. I del 1 bodde en föreståndare med sin familj. I del 2, ett stort rum som kallades "folkastuan", bodde ungarlar som inte kunde försörja sig. En del ansågs som lite udda och några av personerna som bodde här benämndes som Tysken, Ville, Sven Bleking, Jöns Jon och Roberdickson. De fick hjälpa till i lantbruket och fick också mat. I del 3 fanns en lägenhet för ensamstående kvinnor med barn. Kommungården drevs av kommunen fram till 1937 då den såldes.



16. Ålderdomshemmet

1922 stod ett nybyggt Ålderdomshem i två våningar klart öster om gården och detta användes fram till 1960. Det fanns 20 platser och två verandor, en för damerna och en för herrarna.

17. Naturreservat – Östra Dammarna med rikt fiske- och fågelliv

Östra dammarna kom till under 1800-talet när Svensabruket använde området som lertäkt för produktion av tegel. 1950 lades bruket ner och lertäkterna fylldes med vatten. Här kan man bl a se fåglarna skäggdopping, vigg och knölsvan och fiskarna mört, gädda och abborre. Har man tur kan man dessutom få se snok komma simmande i vattnet. Längs dammarnas kanter trivs bl a säl, hagtorn och cikoria.



18. Naturreservat – Slättängsdammarna

Området består av flera dammar och inbjuder till promenader och fikastunder. Dammarna uppkom efter gamla lertäkter från tegelbrukens tid. Längs Smålandsgatan, väster om dammarna, finns några av de gamla arbetarbostäderna kvar som tillhörde tegelbruket. Allt eftersom tegelbruket lades ner med början kring förra sekelskiftet fylldes täkterna med grundvatten och dammar bildades. Än idag syns rester från bruken samt gamla husgrunder och trädgårdar i naturreservatet. Vegetationen är varierande vilket innebär att fåglar och fladdermöss trivs bra. När skymningen faller har du god chans att se fladdermöss jaga insekter över vattenytorna. I dammarna finns gädda, abborre, id, mört, ruda och sutare.

19. Kraften

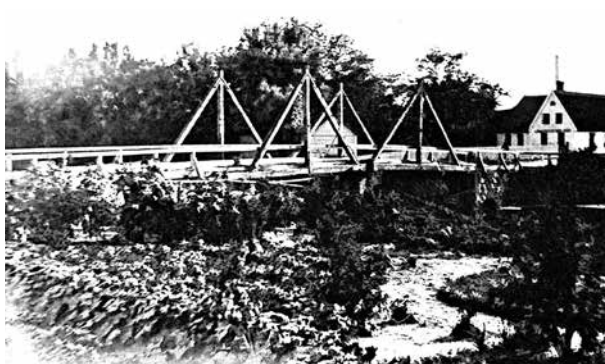
Kraften byggdes 1908 som fördelningsstation för kraftledning från Lagan till Malmö och Lund. I april 1994 köpte Lomma Museiförening fastigheten av Lomma Energi AB. Kraften används idag som utställningslokal och museum. Här kan man beskåda både permanenta och tillfälliga historiska utställningar och konstatställningar.



20. Flickan med armbandet av Torsten Fridh, 1967

Statyn skänktes av HSB till Lomma kommun 1967 och var ortens första offentliga konstverk.

21. Lomma Gästgiveri



Lomma Gästgiveri låg strax norr om bron och var vida känt som en rastplats för både människor och hästar men det förekom även mycket intag av starkdrycker. Verksamheten startade redan i början av 1700-talet. Tyvärr brann huset ner 1904 och byggdes aldrig upp igen. Ända till 1886 togs det ut en avgift för de som ville ta sig över bron. I ett dokument från 1810 kan man läsa "Var och en som öfverreser, betala för En Ridhäst 1 skilling samt för En oskodd wagn 1 skilling samt för En järnbeslagen wagn 2 skilling." Bron blev ombyggd till svängbro av stål så prämarerna kunde åka upp till tegelfabrikerna längre uppåt ån. En trafikmätning gjordes den 11 juli 1920 vid gästgivarbron. Resultatet: 1300 fotgängare, 2978 cyklist, 73 motorcyklar, 761 personbilar, 56 omnibussar, 60 lastbilar och 26 hästskjutsar.

22. Brohus

Här finns kvar två vita längor med lägenheter. De tillhörde Skånska Cementbolaget och här bodde några av arbetarna. I den norra längan hade Solidar även en filial som sålde mjölk och specerier. Bilden visar hur det såg ut 1939.



23. Villa Solsken och uggletornet

Den gula villan kallas även Kylbergs hus och Shärengrads hus. Här har bl a Wilhelm de Shärengrad (chef för Skånska Cements Lommafabrik 1896–1916 och VD för Eterniten 1906–1938) bott. Uggletornet bredvid byggdes ursprungligen som lekstuga till direktörsbostaden.



24. Solskensparken

Solskensparken är ett avlångt parkstråk som inbjuder till lek. Här finns en av de andra minnespeglarna från julstormen 1902. Den södra delen av lekplatsen är utformad som en "ruin" av den gamla sparbanksbyggnaden som tidigare låg på platsen. Lomma Sparbank stiftades 1882 och kunde inleda sin verksamhet i Lomma socken i januari 1883. Disponent Berg upplät mark samt uppförde byggnad och Cementbolagets tjänstemän skötte banken på sin fritid. Från början var kontoret öppet varje helgfri lördag. Byggnaden användes för bankverksamhet fram till 1927. Byggnaden revs 1957.

25. Höje å

Höje å har till stor del gjort Lomma till vad det är idag. Tidigt användes ån för att transportera både material och människor. Idag är den fortsatt viktig för människan men mest som rekreation. Ån är också viktig för djur- och växtlivet och här finns både ål, öring och gädda.



GRÖNA SLINGAN

NATUR – KULTUR – HISTORIA

Norra Lomma

En vandring på historisk mark, förbi nybyggda hus, över Höje å, genom flera naturreservat och förbi offentliga statyer samt ett stopp vid Lomma kyrka och minnesvärda gravplatser.





Siffrorna på kartan hänvisar till texten på följande sidor. Hela rundvandringen är cirka 6,5 km. Vill man gå en lite kortare runda kan man dela upp den i två rundor vid Södra Västkustvägen och då blir det drygt 3 km per runda.



Tegelbruksbygd

Under nästan 300 år har det grävts lera i Lomma vilket starkt påverkat Lommas topografi. Framförallt i anslutning till Höje å och strax norr om den finns många vattenfyllda gamla lertäkter. När tegelstensindustrin var som störst tillverkades drygt 2,5 miljoner tegelstenar om året. Typiskt för tegeldammarnas utseende är deras raka stupande kanter.



1. Minnesstenar, pglar

Vid julstormen 1902 var vattenståndet 2,06 m över medelvattenståndet. Detta är en av tre minnesstenar från denna storm som drabbade Lomma hårt.



2. Tegelbruken 1682–1975

Henning Olof Anckargrip erhöll tillstånd av Karl den XI för att upprätta Lommas första tegelbruk 1682. Han ansåg att det fanns god råvarutillgång, tillgång till energi, bra kommunikationer och närhet till marknaden. Under slutet av 1600-talet ebbade verksamheten ut men tog fart igen under 1730-talet när den driftiga Franz Suell engagerade sig i tegelbruket. Lomma tegelfabrik var i den Suellska familjens ägo i cirka 100 år. År 1862 kom Lomma Tegelfabrik i Frans Henrik Kockums ägo genom arv och det var det första tegelbruket i Sverige som började använda ångmaskin vid tillverkningen. År 1918 lades tegelbruket ned medan några mindre tegelbruk fortsatte ända till 1975. Då upphörde all grävning efter lera i Lomma. Det blev inte längre lönsamt då efterfrågan minskade och arbetskostnaderna ökade samtidigt som energipriserna steg under oljekrisen. Det enda som finns kvar från denna era är den gamla torkladan, till höger på bilden.



Från början grävdes leran upp för hand men så småningom tog man hjälp av maskiner. Leran transporterades sedan vidare på olika sätt, t ex med häst och vagn eller i vagnar i en linbana. Handslagarna tryckte in leran i formar och slog ut dem. Lerbittarna skulle sedan torkas och placerades i ställningar i stora lador. Teglet måste torka på alla sidor och måste därför "kantas" dvs vändas. Detta gjorde lappapågar eller kvinnor. När teglet torkat skulle det brännas i ugnar. Det var viktigt att ha rätt värme, cirka 1 000 grader. Blev det för varmt blev det missfärgat och blev det för svalt blev teglet skört. Teglet sorterades sedan in i olika klasser. Det vackraste teglet blev fasadtegel och det ojämna sk flamtegel blev innertegel.



3. Lomma Cementfabrik 1872–1905



Kockum tog kontakt med den framstående ingenjören och cementexperten A. W. Lundberg och inom kort startades en cementfabrik i Lomma med Lundberg som direktör ett kort tag innan disponent Berg tog över. Kalk fraktades till Lomma från Limhamn då det här bl a fanns lera, en bra hamn och tegel för fabriksbyggnader. På den gamla tegeltorkladan finns en platta med texten: "Sveriges första cementfabrik uppfördes på denna plats år 1872 och var i drift till år 1905." Oscar den II besökte Lomma vid invigningen och anlände då med ångbåten Drott. Ny cementfabrik byggdes i Limhamn 1890 då efterfrågan ökade. Denna fabrik hade en lägre tillverkningskostnad för cement än Lommafabriken.

4. Lomma hamn

Lomma var inget större fiskeläge förr men det har såklart alltid fiskats här. Frans Henrik Kockum anlade Lomma Hamn 1870 för att lättare kunna hantera in- och utleveranser för industrierna. Idag finns några fiskebåtar kvar men det är mestadels fritidsbåtar. Även restauranger, bostäder och promenadstråk är stora inslag i hamnområdet.



5. Eterniten 1905–1977

Skandinaviska Eternitaktiebolaget grundades av Skånska Cement som ersättningsindustri för cementfabriken. Huset som finns kvar var huvudkontor och byggdes på 1940-talet. Eternit är en asbestcementplatta, ca 20 % asbest, 80 % cement. Den är lätt, eldsäker, värdertålig och lätt att såga och borra i. Många halmtak ersattes med eternitplattor. Namnet Eternit är avlett från latinets "aeternitas", evighet. Efterhand framkom det att eternitens asbestcement var hälsovådligt då asbestfibrer kan tränga in i lungorna och orsaka asbestos, och många arbetare fick sätta livet till. Fabriken stängdes 1977.



Ventilationsrör av eternit

6. BLOMMAN i Midskeppsparken

Denna ros skapades 2011 av motorsågskonstnären Daniel Andersson. Rosariet är en liten väldoftande oas i hamnen.



7. Tullhuset

Tullhuset i hamnen ägdes av Skånska Cementaktiebolaget. De höll tullaren med hus eftersom hamnen var privatägd. Originalhuset finns inte kvar men ett nytt hus är byggt i närheten med exakt samma proportioner och platsen heter Tullhustorget.



Tullhuset, bilden tagen omkring år 1925.

Heraldiskt vapen

Lomma kommuns vapen utarbetades ursprungligen till Lomma köping, år 1960, av heraldikern Jan Raneke. Kommunens naturtillgång leran, vilken ger ett gult tegel, exploaterades redan på 1600-talet av Henning Olsen Anckargrip som anlade ett tegelbruk. Muren knyter an både till tegelbruket och till den tidiga statsbildningen år 1085. Ankaret i vapnet erinrar även det om Anckargrip men också om hamnen som har varit av stor betydelse för samhällets utveckling. Färgerna gult och rött överensstämmer med Bara härad's färger, i vilken köpingen var belägen, och dessutom med landskapet Skånes färger.



Friluftsrämjandet i Bjerred-Lomma, i samarbete med Lomma Museiförening och med stöd av Kultur- och fritidsnämnden i Lomma kommun.

Källor: Kulturhistoriskt värdefulla byggnader och miljöer i Lomma – Hans Åvall, Lomma Cementfabrik – M Dahlström, Kjaerran Lomma, Länsstyrelsen Skåne.

Tack till: Lomma kommun, Eva Wrede Förlag, Lomma Bibliotek, Lomma Museiförening, Naturskyddsföreningen Lomma-Bjæred, Bilder i Syd, ProduGrafia samt alla Ni som delat mer er av era berättelser.

